



ENGAGÉS POUR SOULAGER LA DOULEUR

Rapport d'activité 2025



FONDATION
APICIL

RECONNUE
D'UTILITÉ PUBLIQUE

Centre de la Douleur

Rapport d'activité 2025

→ **La Fondation APICIL**

- Édito du président
- Edito de la directrice
- Le Groupe APICIL
- Conseils d'administration et scientifique
- Fonctionnement et mode d'action

→ **Les projets**

- Encourager la recherche
- Accompagner le soin
- Sensibiliser et informer
- Promouvoir la lutte contre la douleur
- Appel à projets « douleurs et santé psychique
- Relations presse et reportages
- Partenariats scientifiques
- Communications grand public

→ **Les chiffres**

- Liste des bénéficiaires
- Bilan
- Compte de résultats
- Compte de Résultat par Origine et Destination

→ **Gardons le contact !**

A woman with short blonde hair, wearing glasses and a dark jacket, stands at a podium on the right side of the frame, addressing a large audience. The audience, seen from behind, fills the foreground and middle ground. The room has large windows and a modern interior with blue and red lighting accents. A large red screen is visible behind the speaker, displaying a white box with the APICIL logo.

La Fondation APICIL

Découvrez qui sont les personnes **engagées** au sein la Fondation APICIL, qui en est à **l'origine**, son **fonctionnement** et son mode d'action singulier à travers **deux axes** majeurs :

- **soutenir les acteurs** de terrain,
- **promouvoir la lutte** contre la douleur.



FONDATION
APICIL

RECONNUE
D'UTILITÉ PUBLIQUE



Fort d'un état d'esprit constant, misant sur la durée, malgré les changements rapides de notre société, la Fondation APICIL a à cœur d'être proche du terrain et de réaliser un travail de fond. Les liens étroits avec les porteurs de projets permettent d'être au plus près des besoins et de répondre de manière pertinente au regard de nos moyens. La fidélité des partenaires est une des garanties de la cohérence des actions menées, contribuant à faire de la Fondation un acteur incontournable dans le domaine de la douleur.

La douleur est un sujet aux dimensions très plurielles et multi-dimensionnelles, ce qui donne à la Fondation APICIL de nombreuses pistes à explorer pour l'avenir. Il s'agit un sujet de société majeur, en filigrane de tous les enjeux de santé à venir : le vieillissement de la population, la dégradation de la santé mentale, l'augmentation des cancers et des maladies chroniques, etc. Dans ce contexte, les enjeux pour la Fondation APICIL se situent à la fois dans l'accompagnement des soignants, le soutien à la recherche, mais également dans la sensibilisation et la prévention la douleur pour éviter sa survenue et sa chronicisation.

La Fondation est un observateur indépendant, un starter, qui permet l'innovation et les pas de côté, en conservant la dimension humaine au cœur de la problématique.

Lionel Poncin de Latournerie

Président de la Fondation APICIL, représentant du Medef au sein de la Commission Sociale d'APICIL Prévoyance.

Créée par le Groupe APICIL, la Fondation APICIL, soutient chaque année des projets innovants qui améliorent la prise en charge de la douleur en France. En 2025, nous avons financé 64 projets sélectionnés avec soin par notre Conseil Scientifique. Mais notre rôle ne s'arrête pas au financement : nous accompagnons les équipes tout au long de leurs projets, assurons un suivi régulier et veillons à ce que leurs actions perdurent. Notre mission repose sur deux axes : soutenir les acteurs de terrain et promouvoir la lutte contre la douleur. Plus de la moitié de notre budget a été consacrée à la recherche sur des maladies complexes comme la fibromyalgie ou la drépanocytose.

Nous soutenons aussi des projets proches des patients, comme des ateliers d'art-thérapie ou le toucher-massage. Chaque année, nous distribuons gratuitement des milliers d'outils pour aider les professionnels à mieux évaluer la douleur, et nous finançons des formations innovantes. Nous menons aussi des actions pour sensibiliser les professionnels et le grand public.

Notre force vient de notre proximité avec le terrain, notre indépendance et notre volonté d'agir pour le bien commun. Ensemble, nous avançons avec humanité et sérieux pour soulager la douleur.

Nathalie Aulnette

Directrice de la Fondation APICIL.



A l'origine de la Fondation : le Groupe APICIL

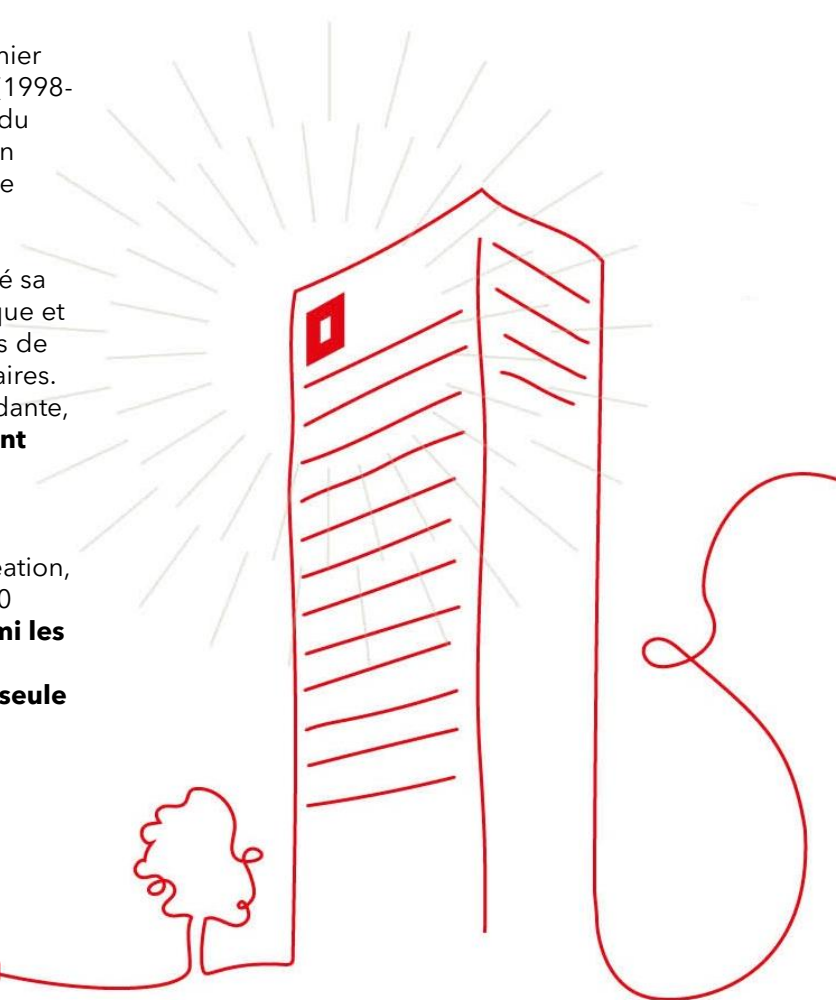
Depuis les années 80, la prise en charge de la douleur mobilise professionnels de santé, pouvoirs publics et institutions, entraînant des avancées législatives et médicales. **Le Groupe APICIL s'est engagé activement dans cette dynamique**, initiant une réflexion collective avec ses administrateurs, salariés et médecins, qui a conduit à **la création de la Fondation APICIL en 2004**.

Animé par la volonté d'agir pour le bien commun et en partenariat avec les pouvoirs publics, le Groupe APICIL a intégré la prise en charge de la douleur dans une approche humaniste, respectueuse des droits des patients et attentive au soutien psychologique. Cette démarche s'est renforcée avec la mise en place du premier plan national de lutte contre la douleur (1998-2000) par le ministère de la Santé, suivi du programme de lutte contre la douleur en 2002, qui ont confirmé la nécessité d'une structure dédiée.

En réponse, le Groupe APICIL a structuré sa Fondation autour d'un Conseil Scientifique et d'un Conseil d'Administration composés de ses membres et d'experts pluridisciplinaires. Reconnue d'Utilité Publique et indépendante, **la Fondation APICIL est un engagement fort du Groupe APICIL en faveur de l'intérêt général**.

Dotée de 9,147 millions d'euros à sa création, et d'une subvention annuelle de 762 000 euros, la Fondation APICIL compte **parmi les rares fondations Reconnue d'Utilité Publique créées et financées par une seule entreprise**.

3^{ème} groupe de protection sociale en France, le Groupe APICIL accompagne les entreprises, les salariés, les indépendants, les particuliers et maintenant les agents publics autour de **plusieurs métiers complémentaires** : la santé et la prévoyance, l'épargne et les services financiers, les services à valeur ajoutée ainsi que la Retraite Complémentaire Agirc-Arrco. **En 2025, le Groupe APICIL a consacré 11,3 millions d'euros à l'action sociale et au mécénat.**



Conseils d'Administration et Scientifique



Présidé par **Lionel Poncin de Latournerie**, le **Conseil d'Administration** est composé de 12 membres, dont 6 membres de droit, issus du Groupe APICIL, et 6 membres cooptés, nommés pour leurs compétences sur le sujet de la douleur ou du mécénat.

La Fondation étant Reconnue d'Utilité Publique, un représentant du préfet assiste aux réunions du Conseil d'Administration. Les comptes annuels sont établis par un expert comptable et certifiés par un commissaire aux comptes, tous deux indépendants. Les rapports moraux et financiers sont soumis au ministère de l'Intérieur et au ministère de la santé chaque année.

Les administrateurs de la Fondation votent les décisions financières et stratégiques, les projets de développement, de fonctionnement ou de communication proposés par l'équipe opérationnelle et les subventions aux projets présentés par le Conseil Scientifique. Ils assurent également l'optimisation des rendements et vérifient que les placements soient éthiques.

En tant que **Fondation Reconnue d'Utilité Publique**, la Fondation APICIL dispose à la fois d'une dotation initiale et d'une subvention versée de façon annuelle par le Groupe APICIL. La dotation initiale versée en 2004, s'élève à 9,147 millions d'€ et la subvention annuelle du Groupe APICIL à 762 000 € en 2025.

64

projets ont été acceptés par le Conseil d'Administration en 2025, **sur les 111 étudiés** par le Conseil Scientifique.

Le **Conseil Scientifique** représente le cœur de l'action de la Fondation APICIL. C'est en son sein que sont étudiés par quinze experts - médecins, professeurs, infirmier, mais aussi psychologue et philosophe - les projets reçus de toute la France. Le Conseil Scientifique est présidé par le **Professeur Bernard Laurent**, neurologue, chercheur, spécialiste de la douleur et pionnier dans sa discipline lors de la création des premiers centres de la douleur en France.



Avant d'être accompagnés et financés, les projets sont expertisés par le Conseil Scientifique **indépendant, composé de professionnels de santé reconnus et impliqués** auprès de la Fondation APICIL. Grâce à l'engagement bénévole des membres du Conseil Scientifique, **les projets sont choisis avec soin**, au plus près des connaissances actuelles et des attentes des patients.

Le Conseil Scientifique a un rôle de conseil, il n'a pas de pouvoir de décision. Il a été constitué avec la volonté assumée, de rester ancré dans le territoire afin de faciliter la rencontre, les échanges et les discussions.

Listes des membres des Conseils

Membres du Conseil d'Administration

Lionel PONCIN de LATOURNERIE

Président de la Fondation APICIL, administrateur du Groupe APICIL.

Thierry FAYETTE

Administrateur du Groupe APICIL.

Jean-Pierre CARADIAT

Administrateur du Groupe APICIL.

Frédéric MAY

Administrateur du Groupe APICIL.

Philippe BARRET

Directeur Général du Groupe APICIL.

Alain ESQUIROL

Administrateur du Groupe APICIL.

Alexandra CARINGI

Directrice Action Sociale du Groupe APICIL.

Dr Béatrice PAQUIER

Anesthésiste, acupuncteur et hypnothérapeute.

Dr Marc MAGNET

Médecin en hospitalisation à domicile, soins palliatifs et douleur à Lyon.

Pr Marilène FILBET*

Chef de service de Soins Palliatifs, Hospices Civils de Lyon.

Pr Frédéric AUBRUN

Chef de service d'Anesthésie-Réanimation, Hospices Civils de Lyon.

Ghislaine SCIESSERE

Cadre Supérieur de Santé, EHPAD Hôpitaux Nord-Ouest.

* jusqu'en octobre 2025

Membres du Conseil Scientifique

Pr Bernard LAURENT

Professeur de neurologie INSERM NeuroPain, Académie de médecine, Président du Conseil Scientifique.

Pr Frédéric AUBRUN

Anesthésiste-réanimateur, chef du service d'anesthésie réanimation douleur de l'hôpital de la Croix-Rousse à Lyon.

Pr Etienne JAVOUHEY

Chef de service des Urgences et de Réanimation pédiatriques au sein de l'Hôpital Femme Mère Enfant à Bron.

Dr Marc MAGNET

Hospitalisation à domicile (HAD), soins palliatifs et douleur à Lyon.

Pr Gisèle CHVETZOFF

Oncologue médicale, cheffe du département des soins de support du Centre Léon Bérard à Lyon.

Dr Juliette GRISON-CURINIER

Psychiatre, Centre Régional d'Évaluation et de Traitement de la Douleur en Santé Mentale, Présidente de la CME du Centre Hospitalier Saint Jean de Dieu à Lyon.

Dr Perrine MAREC-BERARD

Oncologue pédiatre et administratrice de l'Institut d'hématologie et d'oncologie pédiatrique au Centre Léon Bérard.

Dr Laurent DELAUNAY

Médecin anesthésiste et président du Comité de Lutte contre la Douleur (CLUD) à la Clinique Générale d'Annecy.

Dr Béatrice PAQUIER

Anesthésiste-réanimateur à Lyon, acupuncteur et hypnothérapeute.

Dr Malou NAVEZ

Médecin anesthésiste et algologue, centre de la douleur du CHU de Saint-Etienne.

Raphael MINJARD

Psychologue clinicien, Professeur à l'université Lyon 2 et enseignant-chercheur au Centre de Recherche en Psychopathologie et Psychologie Clinique (CRPPC).

Ghislaine SCIESSERE

Cadre supérieure de santé aux Hôpitaux Nord-Ouest.

Dr Pierre VOLCKMANN

Spécialiste de médecine physique et réadaptation, algologue, enseignant associé de médecine physique à la Faculté de médecine Laennec de Lyon.

Julie HENRY

Docteur en philosophie, chercheur et maître de conférences à l'ENS de Lyon, Présidente du comité d'éthique de la recherche de l'Institut Pasteur.

Dr Christelle CREAC'H

Neurologue, Cheffe de service du Centre d'évaluation et traitement de la douleur du CHU de Saint-Étienne.

Un fonctionnement sérieux et proche du terrain

Reconnue d'Utilité Publique, la Fondation **bénéficie en effet d'un cadre sérieux** qui offre une grande liberté d'action et d'innovation, mais qui implique également une responsabilité envers l'État et la société civile en général. Ce sérieux dans la gestion de la Fondation APICIL, encadrée par une législation exigeante, est à la fois un pilier essentiel de l'activité de l'équipe opérationnelle et le garant de l'état d'esprit initial qui imprègne toutes les actions de la Fondation : **humanité et proximité**.

La Fondation APICIL est un élément facilitateur qui permet **innovation et audace**. La personnalité, la motivation des porteurs de projets et la qualité des projets eux-mêmes – des initiatives qui sortent parfois du cadre, qui font bouger les lignes, sont la raison d'être de la Fondation. Pour mener à bien cette mission, la Fondation APICIL **accompagne et soutient les porteurs de projets** qu'elle finance.

Tous les projets soumis à la Fondation APICIL sont pris en charge avec **rigueur et attention, quelles que soient leur envergure et leur ambition**. Chaque projet fait l'objet d'un suivi régulier et minutieux à chaque étape, grâce à diverses actions visant à garantir son bon fonctionnement, sa mise en œuvre, l'utilisation appropriée des fonds ainsi que sa pérennité.



ENGAGÉS POUR
SOULAGER LA DOULEUR



*En complémentarité du Conseil d'Administration et du Conseil Scientifique, **l'équipe opérationnelle** - composée de Nathalie Aulnette, directrice, et Fanny Maucet, chargée de mission – propose, orchestre et met en œuvre au quotidien les actions de la Fondation APICIL. Elle règle les affaires courantes, accomplit le travail administratif, financier et réglementaire, nécessaire au bon fonctionnement de la Fondation APICIL.*

Un nouveau site internet

Le nouveau **site dédié à l'information** sur les activités de la Fondation et à la **gestion des demandes de subvention** est en ligne ! L'objectif de cette refonte, est de centraliser les demandes, gagner en efficacité et offrir une expérience utilisateur moderne et sécurisée :

- Un circuit **simplifié** : Dépôt en ligne des notes d'intention.
- Un **espace membre** sécurisé : Accès individuel pour suivre les projets et consulter les documents partagés.
- Une plateforme conforme : **Sécurité** renforcée et **accessibilité**.
- Une **ergonomie** optimisée : Utilisation fluide sur ordinateur, tablette et mobile.

www.fondation-apicil.org

Les projets

Concrètement, que fait la Fondation APICIL pour **contribuer au soulagement de la douleur** ? Quels projets soutenir ? Quels objectifs ont été identifiés pour avoir un impact à la hauteur des moyens disponibles ? • **Soutenir les acteurs de terrain**, à travers 3 leviers : le financement de la recherche, des projets autour du soin ou encore des actions d'information et • de **promotion** de la lutte contre la douleur.



FONDATION
APICIL

RECONNUE
D'UTILITÉ PUBLIQUE



La fondation qui œuvre en France, pour améliorer la prise en charge de la douleur

La Fondation APICIL est un acteur qui encourage **l'innovation et l'audace en s'appuyant sur la motivation des porteurs de projets et la qualité de leurs idées**. Elle accompagne ces porteurs en les soutenant tout au long de leurs projets, en assurant un suivi régulier pour garantir leur bon déroulement et leur pérennité. Par ailleurs, la Fondation joue un rôle important dans la promotion de la lutte contre la douleur, en **menant diverses actions pour sensibiliser et mobiliser** les professionnels et la société.

1 : s'appuyer sur les acteurs de terrain, chercheurs et professionnels de santé.

A travers un **appel à projets permanent**, ouvert toute l'année, les professionnels de santé, chercheurs et soignants, peuvent soumettre leurs idées. La Fondation est proche des acteurs de terrain en **participant à de nombreux événements scientifiques**, afin de faire connaître ses possibilités d'accompagnement et d'ouvrir des opportunités là où les moyens manquent. En se **positionnant comme un starter**, elle favorise l'émergence de projets innovants,

souvent peu développés, en permettant leur expérimentation comme **tremplin vers une institutionnalisation et une pérennisation**. Indépendante et privée, la Fondation choisit ses financements selon l'intérêt porté à la thématique et la cohérence avec ses axes stratégiques, offrant ainsi une grande souplesse.

2 : promouvoir la lutte contre la douleur auprès des acteurs de terrain et dans la société.

La Fondation APICIL multiplie les actions afin que la prise en charge de la douleur reste **une priorité pour les soignants et les décideurs**. Sans adopter une position militante, mais en assurant un plaidoyer constant, elle encourage la recherche et le développement sur la douleur en **proposant des prix et bourses attractives**, soutenant ainsi les équipes les plus innovantes via des **partenariats scientifiques et des appels à projets thématiques**. La Fondation appuie également financièrement de nombreux événements, qu'ils soient scientifiques, médicaux ou grand public, en mettant la douleur au premier plan. Enfin, elle valorise ces initiatives à travers ses réseaux sociaux, newsletters et événements publics organisés en partenariat avec des acteurs reconnus et validés.

3 leviers pour une meilleure prise en charge de la douleur

La Fondation APICIL est un acteur de l'intérêt général en France, elle soutient des projets dans le cadre du mécénat, sans but lucratif et sans contrepartie. Reconnue d'Utilité Publique en mars 2004, la Fondation a été créée par le Groupe APICIL avec comme objet : **la lutte contre la douleur, physique et psychique à tous les âges de la vie.**

Dans ce cadre, la Fondation accompagne les structures qui souhaitent développer des projets dans les champs de la recherche et du soin : **les chercheurs, les équipes soignantes ou encore les associations.**

1 – Encourager la recherche

2 – Accompagner le soin

3 – Sensibiliser et informer

Ce sont les **3 leviers choisis par la Fondation** pour mener à bien sa mission. Elle encourage ainsi les **acteurs de terrain dans le développement de projets utiles et exemplaires**, qui ont vocation à être valorisés, essaimés et pérennisés.

en 2025

64 projets
financés dans
toute la France

111 projets
étudiés par le Conseil
Scientifique

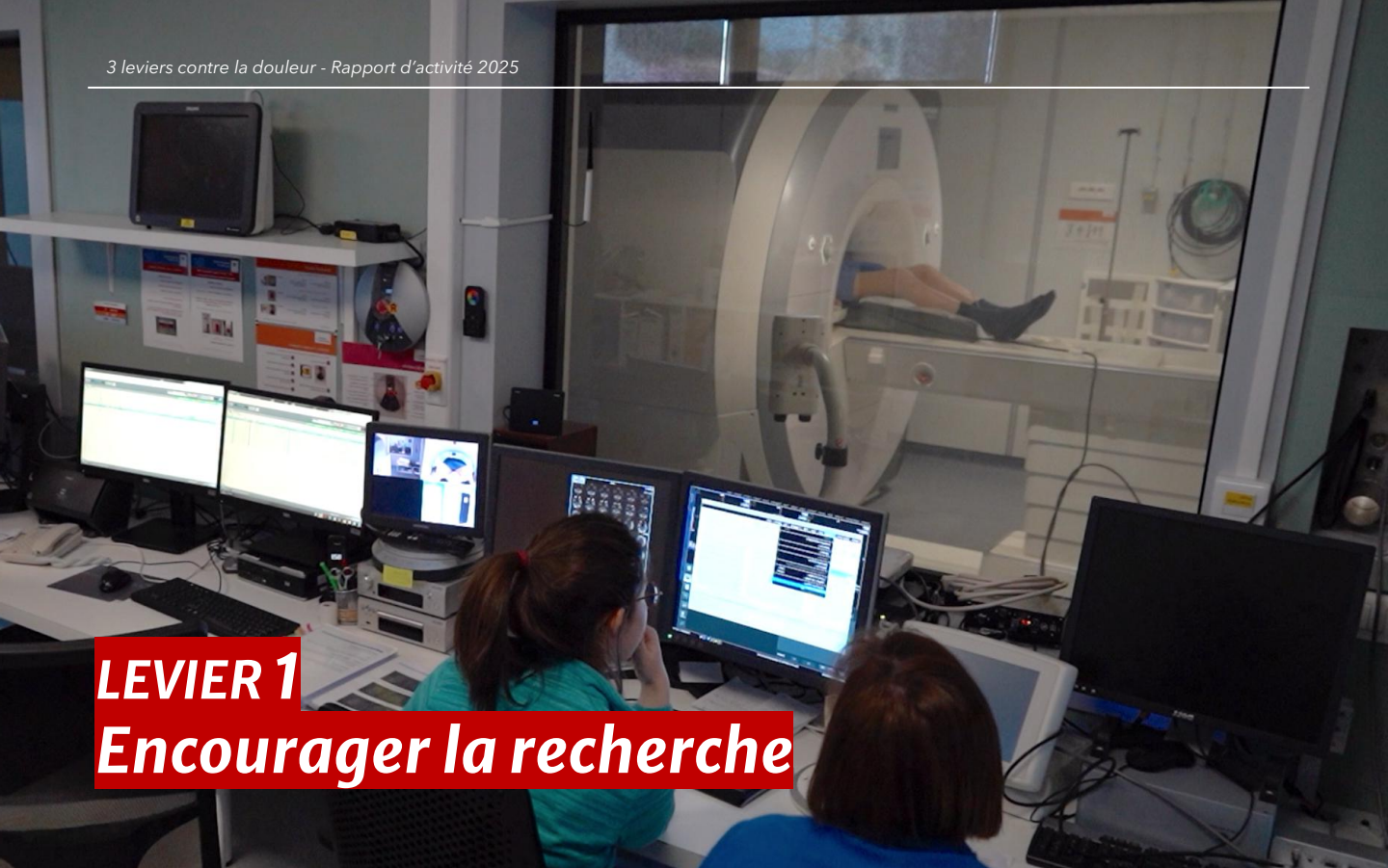
36 %
des projets
sont issus de la
région Auvergne
Rhône-Alpes

52 %
du budget est consacré
au financement de
programmes
de recherche

727 258 €
dédiés aux projets de lutte
contre la douleur

1 appel à projets
lancé en direction des
professionnels de santé, des
chercheurs et des
associations, sur le thème :
douleur physique et santé
psychique, les interactions.





LEVIER 1 Encourager la recherche

Par exemple en 2025, la Fondation APICIL a participé à :

- la création et à la consolidation de **bourses de recherche clinique** en partenariat avec les sociétés savantes médicale de référence, pour mettre le sujet de la prise en charge de la douleur au cœur des préoccupations des professionnels de santé. C'est grâce à la création de ces bourses que la prise en charge de la douleur devient ou reste un sujet majeur, visible, au sein des communautés médicales qui travaillent sur la **douleur chronique, l'anesthésie-réanimation, les urgences, le cancer de l'enfant** ou encore les **maladies rares**.
- encourager des projets de recherche visant à **mieux comprendre les mécanismes de la douleur** dans les maladies pour lesquelles la douleur est un des symptômes majeurs à l'origine d'un handicap physique et sociale, avec un impact majeur sur la vie des personnes concernées : par exemple la **drépanocytose, la fibromyalgie, l'allodynie, la cervicalgie**, ou encore le **syndrome de McCune-Albright**.
- de nombreuses réflexions pour une meilleure gestion de la **douleur post-opératoire**, visant à prévenir la survenue des douleurs chroniques à travers **la gestion de l'environnement sonore, de la place de la musique, ou l'intérêt de la yogathérapie par exemple**.
- à des **études de pharmacocinétique** sur les produits antalgiques utilisés en pédiatrie. L'objectif étant de sécuriser et d'optimiser leur utilisation en **pédiatrie et en néonatalogie**, afin de bien gérer la douleur des tout petits, tout en limitant les effets neurodéveloppementaux à long terme.

Soutenir les équipes engagées, **quelle que soit la spécialité médicale, dans la conduite de projets de recherche et d'études cliniques**, visant à une meilleure prévention de la douleur, de la connaissance des traitements, des mécanismes d'action de la douleur et de sa mémorisation.

En 2025, la Fondation a financé 18 programmes de recherche pour un montant de 380 500 €

LEVIER 2

Accompagner le soin

En complément de la recherche, la prise en charge de la douleur se joue bien évidemment au chevet des patients. **L'enjeu : être à l'écoute des besoins du terrain et accompagner les initiatives qui participent directement à faire évoluer le soin** au bénéfice des patients et de leurs proches.

Pour être acteur de ce domaine et encourager les projets humains et utiles au plus près des personnes rendues vulnérables par la douleur, la Fondation APICIL a fait le choix de soutenir le développement de projets pilotes de prise en charge de la douleur et la formation des soignants, en particulier aux **techniques complémentaires**.

Cet axe de travail, nous amène également à travailler la question de la pérennisation lorsque cela est possible. Il est donc essentiel pour nous, dès la mise en place du projet, d'être dans une discussion et un partenariat constructif avec les institutions et tutelles.

La Fondation APICIL prend également en charge **l'impression et la diffusion d'outils dédiés à l'évaluation de la douleur** auprès des soignants et des étudiants.

En 2025, la Fondation a financé 20 projets pilotes et de formation pour un montant de 198 180 €.



Par exemple en 2025, la Fondation APICIL a :

- financé le **fonctionnement de nombreux ateliers** de socio-esthétique, art-thérapie, musicothérapie, danse, médiation animale et biographie hospitalière **à domicile et dans les services de soins palliatifs et de cancérologie** pour une meilleure prise en charge de l'anxiété et de la douleur.
- aidé au **développement d'un outils numérique d'aide à la décision** pour accompagner les soignants dans une prise en charge optimale de la douleur au bénéfice des patients.
- créé une **consultation pour les soins complexe en pédiatrie**, dédiée aux enfants présentant une phobie des soins douloureux, un trouble cognitif, un handicap, ou une anxiété rendant difficile l'adhésion aux soins et aux traitements.
- **envoyé gratuitement plus de 38 000 outils d'évaluation de la douleur** : EVA et DN4 adulte, Algoplus, Doloplus et des outils pédiatriques EVA, Visages, FLACC, EVENDOL et DN4P. L'envoi de ces outils se fait à la fois dans les hôpitaux et dans les écoles de formation, l'objectif étant de fournir des outils adaptés aux professionnels de santé et de sensibiliser et former les jeunes soignants.
- participé à **la formation de 6 équipes médicales et paramédicales** à la prise en charge de la douleur par le toucher-massage, l'hypno-analgésie, et à **la création d'un jeu de pédagogie** sur la gestion de douleur aux urgences à destination des professionnels de santé.



LEVIER 3 Sensibiliser et informer

Pour les projets dits *d'information*, l'objectif de la Fondation et de ses partenaires est de **participer à la visibilité et à la diffusion d'information de qualité et des connaissances sur la prise en charge de la douleur**, tant auprès des professionnels que des patients et du grand public.

La Fondation participe à la visibilité du sujet de la douleur, à travers le soutien à des manifestations et supports variés, allant de l'organisation de colloques pour les soignants et chercheurs ou la promotion de journées d'information grand public, à la création d'outils pédagogiques ou à la réalisation de films.

En 2025, la Fondation APICIL a financé pour un montant de 148 570 €, **26 projets et événements de sensibilisation et d'information.**

En 2025, la Fondation APICIL a notamment soutenu :

- des **congrès et des journées professionnels de formation** mettant en avant le sujet de la prise en charge de la douleur dans la santé mentale, les rhumatismes inflammatoires en pédiatrie, la médecine intégrative, les soins palliatifs, l'oncologie, l'utilisation des antalgiques.
- les équipes douleurs et les comités de lutte contre la douleur (CLUD) en France qui travaillent pour **créer des collaborations territoriales et nationales pour une meilleure prise en charge de la douleur chronique.**
- la réalisation de **fiches techniques sur les soins douloureux dans la brûlure et la greffe de peau**, des **posters informatifs** sur les techniques complémentaires, des **vidéo pédagogiques**, l'organisation de **pièces de théâtre-forum** sur le sujet de la fin de vie et de la douleur.
- la Fondation est également partenaire depuis plusieurs années de l'organisation des événements majeurs comme ceux de la **Société Française d'Etude et de Traitement de la Douleur**, de la **Société Française de Soins Palliatifs** ou encore de la **semaine du cerveau**, coordonnées par la Société Française des Neurosciences et qui vise à démocratiser les connaissances en neurosciences et notamment dans le sujet de la douleur.



Promouvoir la lutte contre la douleur

« La démarche de communication et de promotion des actions menées par la Fondation APICIL fait partie intégrante de notre mission.

Nous mettons en œuvre plusieurs leviers d'action qui se complètent, pour mettre la lutte contre la douleur au centre des préoccupations : accompagnement dans les relations presse, reportages, newsletters, communications dans les congrès professionnels et associatifs, partenariats scientifiques, appels à projets, mise en place de prix de recherche dans différentes disciplines médicales.

C'est la multiplication de ces actions de promotion qui participe au plaidoyer et à une meilleure visibilité, pour que le sujet de la douleur ne soit pas oublié par les décideurs et les professionnels »

Nathalie Aulnette
Directrice de la Fondation APICIL

Appels à projets thématiques

renforcer les réflexions autour de sujets thématiques en proposant des bourses et subventions thématiques.

Relations presse

rendre visible le sujet de la douleur en France.

Les partenariats scientifiques

encourager tous les professionnels de santé à travailler le sujet de la douleur.

Des films et reportages

mettre en valeur les projets financés par la Fondation et le travail des soignants.

Conférences grand public

rendre accessible des informations de qualité pour tous.

Appel à projets Douleurs et santé psychique

→ **L'objectif** : participer à la promotion de réflexions et de travaux sur des sujets spécifiques : sujets trop peu abordés, avec un fort besoin de réflexion et de progression.

En 2025, c'est le **sujet de la santé psychique** qui a été proposé : comment mieux comprendre, évaluer et prendre en charge les douleurs des personnes concernées par une pathologie psychiatrique.

Quelles intrications entre la douleur physique et la maladie psychique ? Comment aider les familles et les patients ? Comment mieux former et guider les soignants ? Les projets peuvent être des projets de recherche, des projets pilotes, de formation, ou d'information et de sensibilisation. Ils peuvent concerner les patients, les proches et les soignants.

Piloté par l'équipe opérationnelle de la Fondation, l'appel à projet a été lancé en 2025. **Cet appel à projets récompensera les équipes les plus innovantes ou créatives à travers l'attribution d'une subvention leur permettant la réalisation de leurs projets.** Les lauréats seront sélectionnés en 2026 par un jury spécialement constitué pour cette occasion.

LE JURY

Pr Bernard LAURENT, Neurologue, Président du Conseil Scientifique et du jury de l'appel à projets de la Fondation APICIL.

Pr Eric SERRA, Psychiatre et Médecin de la douleur. Président de la Société Française d'Etude et de Traitement de la Douleur. Chef de Service du Centre d'Etude et de Traitement de la Douleur au CHU d'Amiens.

Dr Nabil HALLOUCHE, Chef de pôle de soins somatiques GHU Paris psychiatrie & neurosciences. Président de l'Association Nationale pour la Promotion des Soins Somatiques en Santé Mentale.

Véronique BARFETY-SERVIGNAT, Psychologue clinicienne - Superviseure CETD Trousseau AP-HP, Présidente de la Société de Psychologie et Psychopathologie du Somatique.

Dr Eric BISMUTH, Algologue, responsable du Centre douleur de l'Hôpital psychiatrique Saint-Jean-de-Dieu à Lyon.

Séverine CONRADI, Psychologue du Centre douleur du CHRU de Nancy.

Estelle COTTE-RAFFOUR, Infirmière ressource douleur, tabacologue et addictologue au Centre Hospitalier Alpes-Isère.

Dr Jean-Michel DOREY, Psychiatre, Chef de Pôle de psychiatrie de la personne âgée, Le Vinatier Psychiatrie Universitaire Lyon Métropole.

Dr Natalie GILOUX, Psychiatre, responsable du centre d'accueil, d'évaluation et d'orientation en santé mentale, Le Vinatier Psychiatrie Universitaire Lyon Métropole.

Dr Juliette GRISON-CURINIER, Psychiatre au Centre douleur de l'Hôpital psychiatrique Saint-Jean-de-Dieu à Lyon.

Morgane HUNSICKER, Psychologue clinicienne - Équipe Mobile Santé Précarité - Équipe Mobile Addiction Précarité - OPPELIA ARIA. Doctorante en psychologie clinique et psychopathologie - CRPPC - Université Lyon 2.

Sylvie JARDOT, Déléguée de l'UNAFAM de la Métropole de Lyon et Rhône. UNAFAM : Union nationale de familles et amis de personnes malades et/ou handicapées psychiques.

Dr Emmanuel MONNERON, Psychiatre, responsable du CATTP Pôle Centre, Le Vinatier Psychiatrie Universitaire Lyon Métropole.

Dr Ludivine NOHALES, Psychiatre, Service de Médecine et Santé au Travail - Centre Régional de Pathologies Professionnelles et Environnementales des Hospices Civils de Lyon.

Dr Lisa OUSS, Professeure et cheffe de service de Psychiatrie Infanto Juvénile, Université et CHU de Liège, Belgique.

Pr Gisèle PICKERING, Pharmacologue, Centre de pharmacologie clinique, CHU de Clermont-Ferrand.

Dr Arnaud SOURTY, Algologue, Centre de Ressources Autisme Rhône-Alpes, Le Vinatier Psychiatrie Universitaire Lyon Métropole.

Dr Alain TOLEDANO, Cancérologue, Institut Rafael, chaire Santé Intégrative CNAM.



Relations presse et reportages vidéo

Rendre visible le sujet de la douleur en France

Une démarche innovante pour sensibiliser les publics

La sensibilisation et l'information du public font partie des missions de la Fondation.

En complément des financements apportés, la Fondation APICIL propose un accompagnement innovant aux porteurs de projets, à travers la valorisation de leurs projets auprès de la presse et des médias vidéo.

Cette démarche est primordiale afin de faire entendre la voix des professionnels et des patients dans le débat public, pour la **consolidation d'une culture de lutte contre la douleur en France**.

9

porteurs de projets ont bénéficié d'un accompagnement aux relations presse en 2025

126

articles dans la presse en 2025

40 %

des articles paraissent dans la presse nationale et contribuent à faire de la lutte contre la douleur un sujet de société



Photo : tournage du film « Socio-esthétique pour les patients atteints de cancers » au Centre Hospitalier de Valence, disponible sur la chaîne YouTube de la Fondation APICIL - Réalisation Pierre Rapey.

Pour rendre accessible l'information scientifique et valoriser les projets accompagnés, la Fondation APICIL **réalise des reportages vidéo qui présentent les travaux menés** par les équipes Françaises et donnent la parole aux chercheurs et aux soignants.

Pour aller plus loin :

de nombreux communiqués de presse, films et reportages sont disponibles sur : fondation-apicil.org



« Nous travaillons une ligne éditoriale accessible au plus grand nombre. C'est une étape importante que nous coconstruisons toujours avec les porteurs de projets pour être au plus près de leur démarche et de l'évolution du projet. Il est primordial pour nous de mettre en avant ces initiatives innovantes auprès des médias pour informer tous les publics, sur la question de la douleur et sa prise en charge. »

Wilma Odin-Lumetta

Fondatrice et CEO de l'agence Buro2presse
Responsable service presse de la Fondation APICIL

Partenariats scientifiques et prix de recherche

Les **partenariats réalisés avec les grands acteurs scientifiques**, ont permis la création de 5 prix de recherche, permettant de faire émerger des projets à la pointe de l'actualité scientifique et des besoins des patients dans le domaine de la prise en charge de la douleur.

À ce jour, 5 partenariats durables ont été mis en place entre la Fondation APICIL et des sociétés savantes ou organismes scientifiques qui poursuivent, à travers leurs thématiques, des objectifs communs.

49

C'est le nombre de prix de recherche financés par la Fondation APICIL depuis la création des partenariats scientifiques.



La Société Française d'Etude et Traitement de la Douleur est la société savante de référence, reconnue et visible auprès des autorités publiques, des professionnels de santé, des étudiants et du Grand Public. Elle réunit tous les professionnels de santé pour favoriser les soins, l'enseignement, la recherche en matière de douleur.



La Société Française de Médecine d'Urgence est une société savante qui rassemble tous les acteurs francophones en soins et Médecine d'urgence : médecins, infirmiers, aides-soignants, assistantes sociales, psychologues, assistants de régulation médicale, ambulanciers.



La Société Française d'Anesthésie et de Réanimation, est une association selon la loi 1901, reconnue d'utilité publique. Elle a pour but l'étude, l'avancement et l'enseignement de l'anesthésie et de la réanimation, mais également la sécurité de tous les gestes effectués par les anesthésistes réanimateurs et le soutien de la recherche en anesthésie-réanimation.



La vocation de GO-AJA est de reconnaître la spécificité de la prise en charge des adolescents et jeunes adultes atteints d'un cancer et apporter des réponses d'un point de vue thérapeutique, sociétal et psychique. L'association GO-AJA est composée d'oncologues, hématologues, infirmiers, psychologues et assistantes sociales.



La Fondation Maladies Rares soutient les équipes de recherche françaises dans les étapes indispensables à la compréhension des maladies rares dans l'objectif de faciliter leur diagnostic. Les recherches les plus prometteuses sont sélectionnées grâce à des appels à projets sur la base de critères d'excellence scientifique.



Les communications grand public

Chaque année, la Fondation APICIL encourage les publications et les événements à destination du grand public permettant ainsi à tous de comprendre les enjeux de la prise en charge de la douleur, que ce soit d'un point de vue humain, sociétale ou encore économique.

Conférence-concert sur le cerveau

La Société Française d'Étude et de Traitement de la Douleur (SFETD) a organisé son congrès annuel du 26 au 28 novembre 2025 au Centre de Congrès de Lyon, un événement réservé aux professionnels de la santé.

Grâce au soutien de la Fondation APICIL, la conférence de clôture a été ouverte gratuitement au grand public.

L'odyssée musicale du cerveau se présente comme un voyage durant lequel chaque région cérébrale effectue un « numéro ». Il est conduit par une meneuse de cabaret qui guide le spectateur au cœur du cerveau et présente les différentes régions cérébrales qui contribuent à former l'expérience musicale du spectateur. L'objectif est de partager sur un mode ludique et joyeux des informations scientifiques simples sur les bienfaits de la musique sur le cerveau. La musique et le spectacle y jouent un rôle important, mais sans concession avec la rigueur scientifique.

Partenaires depuis plus de 20 ans, ce mécénat illustre pleinement la mission de la Fondation APICIL : favoriser le partage, l'éducation et la compréhension des mécanismes de la douleur.

* Société Française d'Étude et de Traitement de la Douleur

Newsletters

Pour rendre accessible l'information scientifique et valoriser les projets accompagnés, la Fondation APICIL réalise chaque année des newsletters adressées à 350 000 exemplaires aux clients du Groupe APICIL et aux patients des centres d'évaluation et de traitement de la douleur.

L'objectif est de mettre en avant des projets innovants et humains qui ont été accompagnés par la Fondation.

En 2025, la Fondation APICIL a édité 2 numéros : un numéro présentant différents projets comme la prise en charge de la migraine grâce à l'auriculothérapie, la prise en charge du COVID Long par l'activité physique ou encore la prévention des douleurs chez les jeunes gymnastes, notamment grâce à la podologie.

Le deuxième numéro, consacré à la douleur chronique a permis de mettre en avant une problématique peu développée : la douleur chronique chez les patients âgées avec une affection psychiatrique, ou la rupture qu'elle peut entraîner dans la vie des adolescents concernant par la douleur chronique. Et enfin, un peu d'espoir pour les douleurs musculosquelettiques des soignants grâce à l'exosquelette.



Semestrielle, la Newsletter est publiée à 350 000 exemplaires à destination du grand public. Elle est téléchargeable sur fondation-apicil.org

Les chiffres

Découvrez la liste complète des projets et des bénéficiaires de subventions de la part de la Fondation APICIL en 2025. Consultez également un résumé des comptes 2025 certifiés lors du Conseil d'administration le 16 juin 2026.



FONDATION
APICIL

RECONNUE
D'UTILITÉ PUBLIQUE

Encourager la recherche

Liste des bénéficiaires 2025

APHP - Maternité Port Royal	Projet DOL-PP. Douleur persistante après un accouchement par voie basse avec analgésie péridurale : fréquence, caractéristiques, déterminants et évaluation de son association avec la dépression du postpartum.	30 000 €
Université de Strasbourg	Projet APHYLIDOL. Interaction entre activité physique adaptée, lien et douleurs pelviennes chroniques.	25 000 €
Hôpital Foch	Evaluation de l'efficacité d'une prise en charge en SCENAR d'une cervicalgie banale chronique.	22 480 €
Société Française de Rhumatologie	Projet EPROGE. Efficacité de l'Embolisation des artères géniculées par microparticules chez les patients porteurs d'une PROthèse totale de GENou qui présentent des douleurs résistantes au traitement médical.	29 900 €
CHRU de Lille	Projet YOGENDOCHIR. Efficacité de la yogathérapie sur les douleurs chroniques et la qualité de vie, lors d'une chirurgie pour endométriose.	15 000 €
CHU d'Angers	Projet ARPEGES. Amélioration de la Récupération Postopératoire de l'Enfant par la Gestion de l'Environnement Sonore.	15 000 €
Hôpital Paul Brousse	Profils de comorbidités et évolution des symptômes douloureux de l'endométriose dans la cohorte ComPaRe-Endométriose.	26 000 €
CHU de Rennes	Projet KidLIDO 1. Etude pharmacocinétique de la lidocaïne administrée en intraveineuse en population pédiatrique.	20 000 €
CHU de Saint-Etienne	Projet FISALLO. Étude observationnelle chez des patients atteints d'une allodynie mécanique statique post-traumatique traitée à l'aide d'un filtre sensoriel.	41 616 €
APHP - Hôpital Robert Debré	Implications des cellules sanguines dans les différents processus de vaso-occlusion drépanocytaire et approches de résolution.	15 000 €
CHU Clermont Ferrand	Phénotyper la douleur dans la dysplasie fibreuse des os/syndrome de McCune-Albright.	20 680 €
Université Paris-Saclay	Projet PRECURSOR. Prévention de l'endométriose et des douleurs pelviennes chroniques chez les adolescentes présentant une dysménorrhée primaire sévère (grade 3).	20 000 €
APHP - Hôpital Ambroise Paré	Projet FIBRONEP. Fibromyalgie et neuropathie des petites fibres : quelle prévalence et quel lien avec la douleur ?	19 829 €

Accompagner le soin

Liste des bénéficiaires 2025

Hospices Civils de Lyon	Développement d'un outil numérique pour optimiser la prise en charge de la douleur des patients : DOLO-CLIC.	28 000 €
Institut Hélio Marin	Atelier de musicothérapie pour la prise en charge de la douleur.	11 200 €
HAD Soins et Santé	Prise en charge de la douleur des patients en hospitalisation à domicile et de leurs aidants par la sensibilisation aux soins de socio-esthétique.	28 000 €
CHU Grenoble-Alpes	Soulager la douleur des enfants grâce au développement d'un atelier d'art-thérapie.	6 423 €
Maison de Santé Pluriprofessionnelle Polygones et Association Magie	Création d'une consultation pour les soins complexes pédiatriques en maison de santé pluriprofessionnelle.	10 000 €
Hôpital Montperrin à Aix-en-Provence	« Forts en pensées » avec l'association Oxalis : un programme de danse et de travail autour du corps pour les adolescents atteints de troubles psychiatriques.	15 000 €
CHU de Bordeaux	Projet MAPATH : médiation animale pour les patients hospitalisés en cancérologie.	2 158 €
CHU de Toulouse	La biographie hospitalière : une plume thérapeutique pour les patients en soins palliatifs.	10 000 €
Association Pôle en Scènes et Centre Hospitalier Le Vinatier	Danse et santé mentale : projet de médiation artistique par la danse Waacking à destination de personnes atteintes de troubles du spectre autistique sans déficit intellectuel.	17 000 €
Association Prisme	Projet DOLORART. Création artistique pour l'accompagnement de la douleur chronique chez les femmes, à travers la réalisation d'une bande dessinée coconstruite avec et pour les femmes concernées.	10 320 €
Centre Hospitalier d'Argenteuil	Soutien et confort pour les patients en soins palliatifs et douleurs chroniques grâce à la socio-esthétique.	10 000 €

Accompagner le soin

Liste des bénéficiaires 2025

Centre Hospitalier de Sainte-Foy-Lès-Lyon	Formation des soignants à l'hypnose en périnatalité.	4 400 €
Pôle Jeunesse 91 APF France handicap	Mise en place d'une formation collective : Être référent douleur en pédiatrie.	1 590 €
SFMU - Société Française de Médecine d'Urgence	« Apez », apprendre l'antalgie aux urgences dans toutes les situations via la ludo-pédagogie.	3 600 €
Association HOLYA	Formation pour la mise en œuvre d'un programme d'Education Thérapeutique du Patient pour les femmes atteintes de fibromyalgie et d'endométriose.	5 500 €
Centre Hospitalier le Vinatier	Formation Toucher Massage Niveau 2 pour les professionnels du Collectif Douleur Rhône-Alpes accompagnant des personnes avec Troubles du Spectre de l'Autisme (TSA).	5 990 €
Communauté de Communes du Pilat Rhodanien	Toucher relationnel et douleur des patients âgés ou dépendants dans le monde rural : formation des aidants encadrés par les auxiliaires de vie formées.	3 000 €
Infirmierie Protestante de Caluire	Formation : amélioration de la prise en charge de la douleur des patients et la qualité de vie des soignants par le Toucher-Massage.	4 470 €

Liste des prix de recherche partenaires 2025

SFMU - Société Française de Médecine d'Urgence	Bourses de recherche thématique : Prise en charge de la douleur en Médecine d'Urgence	15 000 €
Fondation Maladies Rares	Prix de recherche Douleurs et Maladies Rares	15 000 €
SFETD - Société Française d'Etude et de Traitement de la Douleur	Prix de recherche jeune chercheur SFETD - "Innovations physiopathologiques, diagnostiques et thérapeutiques au service des patients douloureux"	15 000 €
SFAR - Société Française d'Anesthésie-Réanimation	Prix de recherche jeune chercheur SFAR - "stratégies innovantes au service de la douleur"	15 000 €
GO-AJA - Groupe Oncohématologie Adolescents et Jeunes Adultes	Prix douleur et cancer de l'enfant - partenariat avec l'Association GoAJA	20 000 €

Sensibiliser et informer

Liste des bénéficiaires 2025

SOFREMIP	22ème édition du congrès de la Société Francophone de Rhumatologie et des Maladies Inflammatoires en Pédiatrie à Montpellier, 5 et 6 juin 2025.	5 000 €
ANP3SM	23èmes Rencontres Soins Somatiques Et Douleur En Santé Mentale : « Santé physique santé mentale une grande cause nationale partagée » à Paris, 23 et 24 juin 2025.	5 000 €
Centre Hospitalier de Colmar	Théâtre-Forum « Aïe, plus jamais ça ! » pour la Journée Mondiale contre la Douleur, 10 octobre 2025.	2 800 €
La Maison de Gardanne	Création artistique autour de la douleur et de la fin de vie « Viens Voir La Vie ».	15 000 €
SFETD - Société Française d'Etude et de Traitement de la Douleur	Conférence de clôture du Congrès de la SFETD les 26, 27 et 28 novembre 2025 à Lyon.	5 000 €
NEURO-DOL - Unité Inserm 1107	Symposium Francophone de Recherche sur la Douleur, à Lyon en novembre 2025.	5 000 €
APSSII - Association des Patients Souffrant du Syndrome de l'Intestin Irritable	Evènement : La gestion de la douleur dans la prise en charge du Syndrome de l'Intestin Irritable (SII) à Paris le 7 novembre 2025.	8 847 €
Association SPARADRAP	Une fiche illustrée pour les enfants et leurs familles sur la greffe de peau.	20 000 €
CHU de Bordeaux - Hôpital Xavier Arnoz	Conférence sur la médecine intégrative dans le cadre d'un colloque intitulé « Les Rencontres de l'IMIC » à Bordeaux les 9 et 10 octobre 2025.	3 555 €
Association Accompagner	Journée de formation des soignants de l'association Accompagner 2025 : journée mondiale des soins palliatifs.	4 900 €
CNRS - Délégation Rhône Auvergne	Semaine du cerveau 2026. Cycle de conférences et d'ateliers grand public pour découvrir les travaux de recherche en neurosciences.	600 €
Association Confluence des Savoirs	Conférence Forum « Douleur sans frontières », une expérience innovante avec participation des spectateurs le 26 mai 2026 à l'ENS de Lyon.	3 500 €
Société Française de Psycho-Oncologie - SFFPO	"Addictions et Psycho-Oncologie" : 41ème Colloque de la Société Française et Francophone de Psycho Oncologie (SFFPO) le 5 décembre 2025 au Centre du congrès du Palais des Papes à Avignon.	5 000 €

Sensibiliser et informer

Liste des bénéficiaires 2025

SFAP	32ème Congrès national de la Société Française d'Accompagnement et de soins Palliatifs du 10 au 12 juin 2026 à Lyon	16 500 €
Société de Psychologie et Psychopathologie du Somatique	Journée scientifique « Corps et Complexité » à Aubervilliers le 24 octobre 2025.	3 000 €
ATDE - Pédiadol	Mini-série « La douleur : Mode d'emploi » épisode 4 - visible sur le site dolomio.org	5 600 €
	La douleur de l'enfant : Quelles réponses ? 32èmes Journées Pédiadol du 25 au 27 mars 2026 à Paris.	3 000 €
CHU de Nîmes	Orelax : « Les soins autrement ! » Informer sur les possibilités de prises en charge complémentaires disponibles dans le cadre de la douleur chronique.	5 000 €
Fédération JALMALV	« Mourir... et après ? Envisager la mort sans tabou » congrès de la Fédération Jalmalv à Strasbourg du 8 au 10 mai 2026.	4 000 €
SARADOL Société Auvergne Rhône-Alpes de la Douleur	Journée paramédicale sur la prise en charge de la douleur « La douleur en 24h chrono » le 29 janvier 2026 à Bron.	800 €
HCL - Hôpital Femme Mère Enfant	Projet de vidéos formatives à l'hypnoalgésie dans le service des urgences pédiatriques.	2 000 €
Hospices Civils de Lyon, Centre Léon Bérard et Médipôle de Lyon	1ère réunion du nouvel INTERCLUD territorial à Lyon le 6 janvier 2026	1 000 €
Institut stéphanois de la douleur	InterClud, formation et sensibilisation pour les 40 ans du centre douleur du CHU d Saint-Etienne	500 €

Liste des projets gérés par la Fondation APICIL

Organisation de l'Appel à projets « Douleur et Santé mentale »	10 000 €
Impression et envoi de réglettes d'évaluation de la douleur à titre gracieux pour les équipes médicales et les écoles de formation médicales et para médicales.	26 000 €
Organisation du Forum et du Congrès de la Société Française d'Etude et de Traitement de la Douleur.	3 000 €
Réalisation d'un film documentaire sur la socio-esthétique à domicile et son rôle dans la prise en charge de la douleur globale.	6 000 €

Comptes et chiffres clés

90 %

du budget est directement consacré aux actions contre la douleur.

9 %

aux frais de fonctionnement et de communication.

1 %

seulement est consacré à la recherche de fonds auprès du public.

Répartition des charges par destination en 2025 !

Bilan

ACTIF	31 déc. 2025	31 déc. 2024
Actif Immobilisé		
Immobilisations incorporelles		
Concessions, brevets et droits similaires	6 048	
Immobilisations corporelles		
Autres immobilisations corporelles		
Immobilisations financières		
Autres titres immobilisés	4 695 666	4 671 213
Total	4 695 666	4 671 213
Actif circulant		
Créances	1 211	7 746
Valeurs mobilières de placement	8 416 945	8 267 694
Disponibilités	342 459	132 014
Charges constatées d'avance	1 237	1 178
Total	8 761 852	8 408 632
TOTAL GENERAL ACTIF	13 457 518	13 079 845

PASSIF	31 déc. 2025	31 déc. 2024
Fonds propres sans droit de reprise		
Fonds propres statutaires	9 147 000	9 147 000
Réserves		
Réserves pour projet de l'entité	1 408 182	1 403 076
Excédent ou déficit de l'exercice	392 046	5 105
Total	10 947 228	10 555 182
Provisions pour charges	52 200	41 111
Dettes		
Dettes fournisseurs et comptes rattachés	78 500	17 841
Dettes fiscales et sociales	53 350	51 893
Autres dettes	2 326 240	2 413 818
Total	2 458 090	2 483 552
TOTAL GENERAL PASSIF	13 457 518	13 079 845

Compte de résultats

	31 déc. 2025	31 déc. 2024
Produits d'exploitation		
Produits de tiers financeurs		
Concours publics et subventions d'exploitation	762 000	762 000
Versements des fondateurs ou consommations de la dotation consommable		
Ressources liées à la générosité du public	13 810	12 096
Reprises sur amortissements, dépréciations, provisions et transferts de charges		1 105
Autres produits	37 809	64 848
Total (1)	813 619	840 049
Charges d'exploitation		
Autres achats et charges externes	164 563	205 871
Aides financières	727 758	765 944
Impôts, taxes et versements assimilés	736	607
Salaires et traitements	137 776	119 419
Charges sociales	69 215	57 599
Dotations aux amortissements et dépréciations		663
Dotations aux provisions	11 089	2 351
Autres charges	33	10
Total (2)	1 111 171	1 152 464
RESULTAT D'EXPLOITATION (1 - 2)	-297 552	-312 415
Produits financiers		
Produits financiers de participation		
Produits des autres valeurs mobilières et créances de l'actif immobilisé	363 899	
Autres intérêts et produits assimilés	207 307	204 556
Reprises sur provisions, dépréciations et transferts de charges		54 435
Produits nets sur cessions de valeurs mobilières de placement	118 392	58 529
Total (3)	689 598	317 520
Charges financières		
Dotations financières aux amortissements, dépréciations et provisions		
Charges nettes sur cessions de valeurs mobilières de placement		
Total (4)		
RESULTAT FINANCIER (3 - 4)	689 598	317 520
RESULTAT COURANT AVANT IMPOTS	392 046	5 105

	31 déc. 2025	31 déc. 2024
Produits exceptionnels		
Produits sur opérations de gestions		
Reprises sur provisions, dépréciations et transferts de charges		
Total (5)		
Charges exceptionnelles		
Sur opérations de gestion		
Total (6)		
RESULTAT EXCEPTIONNEL (5-6)		
TOTAL DES PRODUITS	1 503 217	1 157 569
TOTAL DES CHARGES	1 111 171	1 152 464
EXCEDENT OU DEFICIT	392 046	5 105

Contributions volontaires en nature		
Dons en nature		
Prestations en nature	10 000	18 342
Bénévolat		
Total (1)	10 000	18 342
Charges des contributions volontaires en nature		
Secours en nature		
Mise à disposition gratuite de biens	10 000	10 000
Prestations en nature		8 342
Personnel bénévole		
Total (2)	10 000	8 342

Compte de Résultat par Origine et Destination

Produits et charges par origine et destination	31 déc. 2025	
	Total	Dont générosité du public
PRODUITS PAR ORIGINE		
Produits liés à la générosité du public		
<i>Cotisations sans contrepartie</i>		
<i>Dons, legs et mécénats</i>		
<i>Dons manuels</i>	13 810	13 810
<i>Legs, donations et assurance-vie</i>		
<i>Mécénats</i>		
<i>Autres produits liés à la générosité du public</i>		
TOTAL I	13 810	13 810
Produits non liés à la générosité du public		
<i>Cotisations avec contrepartie</i>		
<i>Parrainage des entreprises</i>		
<i>Contributions financières sans contrepartie</i>	762 000	
<i>Autres produits non liés à la générosité du public</i>	727 407	
TOTAL II	1 489 407	
Subventions et autres concours publics	III	
Reprises sur provisions et dépréciations	IV	
Utilisations des fonds dédiés antérieurs	V	
TOTAL I à V	1 503 217	13 810
CHARGES PAR DESTINATIONS		
Missions sociales réalisées en France		
<i>Actions réalisées par l'organisme</i>	260 134	
<i>Versements à un organisme central ou à d'autres organismes agissant en France</i>	727 758	
Missions sociales à l'étranger		
<i>Actions réalisées par l'organisme</i>		
<i>Versements à un organisme central ou à d'autres organismes agissant à l'étranger</i>		
TOTAL I	987 892	
Frais de recherche de fonds		
<i>Frais d'appel à la générosité du public</i>	9 565	
<i>Frais de recherche d'autres ressources</i>		
TOTAL II	9 565	
Frais de fonctionnement	TOTAL III	102 625
Dotations aux provisions et dépréciations	TOTAL IV	11 089
Impôt sur les bénéfiques	TOTAL V	
Report en fonds dédiés de l'exercice	TOTAL VI	
TOTAL I à VI	1 111 171	
EXCEDENT OU DEFICIT	392 046	

Contributions volontaires en nature	31 déc. 2025	
	Total	Dont générosité du public
PRODUITS PAR ORIGINE		
Contributions volontaires liées à la générosité du public		
<i>Bénévolat</i>		
<i>Prestations en nature</i>		
<i>Dons en nature</i>		
TOTAL I		
Contributions volontaires non liées à la générosité du public	II	
<i>Concours publics en nature</i>		
<i>Prestations en nature</i>		10 000
<i>Dons en nature</i>		
TOTAL III		10 000
TOTAL I + II + III		10 000
CHARGES PAR DESTINATION		
Contributions volontaires aux missions sociales		
<i>Réalisées en France</i>		
<i>Réalisées à l'étranger</i>		
TOTAL I		
Contributions volontaires à la recherche de fonds	II	
Contributions volontaires au fonctionnement	III	10 000
TOTAL I + II + III		10 000

Reconnue d'Utilité Publique en mars 2004, la Fondation APICIL a pour objet la lutte contre la douleur physique et psychique à tous les âges de la vie.

Créée et financée par le Groupe APICIL, la Fondation APICIL est aux côtés des soignants, chercheurs et associations, au service des personnes rendues vulnérables par la douleur.

Sujet universel et intemporel, la lutte contre la douleur s'inscrit dans une vision humaniste de la société, partagée par les conseils scientifique et d'administration de la Fondation, le Groupe APICIL, les nombreux partenaires et donateurs qui sont, comme la Fondation APICIL, **engagés pour soulager la douleur.**

Gardons le contact !

 **Linked in**

 **YouTube**



**FONDATION
APICIL**

RECONNUE
D'UTILITÉ PUBLIQUE